

20022013
Klassregler för

Linjett 33

<ny segel-logga>

Myndighet

Svenska Seglarförbundet, af Pontins väg 6, SE-115 21 STOCKHOLM

Linjett 33 konstruerades 1993 av Mats Gustafsson.

Svenska Linjettförbundet antogs som klassförbund i Svenska Seglarförbundet 2002-12-02 2013-01-10

Avdelning A – Allmänna regler

A.1 FÖRKORTNINGAR OCH DEFINITIONER

- A.1.1 SSF Svenska Seglarförbundet
NKF Svenska Linjettförbundet
RSR Redskapsreglerna
KSR Kappseglingsreglerna

A.1.2 Ordet ”ska” är tvingande och ordet ”får” är tillåtande.

A.2 MYNDIGHET OCH ANSVAR

A.2.1 Klassens nationella myndighet är SSF som ska samarbeta med NKF i alla frågor som rör de här **klassreglerna**.

A.2.1 Varken SSF, NKF eller en **förbundsmätman** ska ha något rättslig ansvar med utgångspunkt i de här **klassreglerna**.

A.3 ISAF:S REGLER

A.3.1 De här **klassreglerna** ska läsas tillsammans med RSR, och mått ska tas i enlighet med dem om inte annat anges. När en term används i sin definierade betydelse är den skriven i **fet** stil.

A.4 ÄNDRINGAR I KLASSREGLERNA

A.4.1 Ändringar i de här **klassreglerna** ska föreslås av NKF och godkännas av SSF.

A.4.2 NKF ska föreslå regeländring på anmodan av SSF.

A.5 TOLKNINGAR AV KLASSREGLERNA

A.5.1 Tolkningar av de här **klassreglerna** ska göras av NKF. En tolkning ska snarast meddelas SSF för ratificering.

A.6 SEGELNUMMER

A.6.1 Segelnummer ska utfärdas av NKF.

Avdelning B – Godkännande av båt

B.1 MÄTBREV

B.1.1 Mätbrev utfärdas inte.

B.2 GODKÄNNANDEMARKERING

B.2.1 Föremål som kräver **godkännandemarkering** ska ha sådan markering.

B.3 KONTROLL

B.3.1 All mätning ska utföras enligt RSR eller med jämförande kontrollmätning i överensstämmelse med B.2.2.

B.3.2 JÄMFÖRANDE KONTROLLMÄTNING

Följande procedur får användas om de här klassreglerna inte anger något annat för den del som ska kontrolleras:

Minst tre referensbåtar ska tas ut genom lottning. Delen mäts på den båt som ska kontrolleras och referensbåtarna med identiska mätmetoder. Om någon uppmätt dimension på den båt som kontrolleras inte ligger inom det intervall som bildas av referensbåtarna ska ärendet överlämnas till NKF som ska avgöra fallet.

Avdelning C – Villkor vid tävling

C.1 BÅT

C.1.1 ALLMÄNNA REGLER

Reglerna i RSR, Del I, gäller för användning av utrustning om inget annat anges.

C.1.2 DIMENSIONER

	minimum	maximum
Fribord 500 mm långskepps från förstäven.....	1160 mm
Fribord från punkten där språnglinjen övergår i akterspegel	967 mm

C.1.2 MÄTNING AV FRIBORD:

- (i) Friborden mäts till punkter på relingen enligt bifogad ritning Nr 3.
- (ii) Medelvärden av motsvarande BB och SB fribords mätvärden ska bildas.
- (iii) Båten får ha segel enligt C.3.1 (a) samt utrustning enligt C.4.1 ombord.
- (iv) Segel och löpande rigg som ej är förvarad på eller fastsatt till rundhult samt övrig lös utrustning ska placeras omedelbart bakom masten.
- (v) Bränsletanken får innehålla maximum 10 l bränsle. Alla övriga tankar ska vara tomma.
- (vi) Korrektionsvikter för fribordshöjderna för vattnets densitet får utföras.

C.1.3 KORREKTIONSVIKTER

Eventuella **korrektionsvikter** ska fästas permanent till däckets undersida.

C.2 RIGG

C.2.1 DIMENSIONER

	minimum	maximum
Förtriangelbas	3350 mm
Förtriangelhöjd (Förstagshöjd)
10566 mm		
Avstånd från språnglinje till nedre punkten	1488 mm

C.2.2 BEGRÄNSNINGAR

Backstag får ej finnas.

C.2.3 ÖVRIG RIGGUTRUSTNING

C.2.3.1 FÖRSTAGSPROFIL

Förstagsprofil får finnas.

	minimum	maximum
Förstagsprofilens långskeppsdimension	30 mm

C.3 SEGEL

C.3.1 BEGRÄNSNINGAR

- (a) Inte fler än ett storsegel, 43 försegel och 2 spinnakrar (symmetriska) får finnas ombord.
- (b) Förutom de i (a) nämnda seglen, får ett s.k "stormorsegel" och en s.k."stormfock" i enlighet med C.3.4 medtagas ombord.
- (c) Inte fler än ett storsegel, ett stormorsegel, en stormfock, 43 försegel och 2 spinnakrar (symmetriska) ska användas under en tävling förutom när ett segel har förlorats eller skadats så att det inte kan lagas. Sådant utbyte av segel får endast göras med seglingsnämndens godkännande.

C.3.2 IGENKÄNNINGSTECKEN

Segelnummer ska överensstämma med KSR.

C.3.3 CERTIFIERING

Samtliga segel förutom s.k. "stormsegel" skall vara **certifierade**.

C.3.4 STORMSEGEL

- (a) **Seglet** får ej ha **lattfickor** eller fallhornsskädda
- (b) Fibrerna i **seglets huvuddel** ska vara av polyester

C.3.4.1 STORMSTORSEGEL

- (a) **Seglet** ska ha identitetsbeteckning i så stort format som det är praktiskt möjligt
- (b) **Halvbredden** ska vara mindre än halva **underlikslängden**
- (c) **Seglet** ska kunna skotas oberoende av **bommen**

minimum maximum

Segelyta, definierad som 0.5 x (**Underlikslängd** x **Förlikslängd**)..... 8.7m²

C.3.4.2 STORMFOCK

Halvbredden ska vara mindre än halva förlikspendikeln.

Segelyta, definierad som 0.5 x (**Förlikslängd** x **Förlikspendikel**) 5.5 m²

Förlikslängd 6850 mm

C.4 UTRUSTNING

C.4.1 OBLIGATORISK

- (a) 2 ankare, minst 20 kg sammanlagd vikt
- (b) Ankarlina, minst 50 m
- (c) 2 batterier, minst 60 Ah vardera
- (d) Lanternor godkända för färd på internationellt vatten
- (e) Kompass
- (f) 2 handdrivna läspumpar
- (g) 2 bogserlinor/förtöjningstampar, längd minst 15 m vardera, diameter minst 14 mm
- (h) Flytplagg till varje besättningsmedlem
- (i) 2 brandsläckare
- (j) Salongsbord
- (k) Dynor till samtliga kojor och sittplatser
- (l) 4 fendrar

C.5 MEDLEMSKAP

C.5.1 Då Linjett 33 kappsegel i en egen klass ska minst en person ombord vara medlem i NKF.

C.6 REKLAM

C.6.1 Reklam är tillåten enligt KSR, kategori C.

Avdelning D – Skrov

D.1 ALLMÄNT

D.1.1 MÄTNING

- (a) Mätning ska utföras i enlighet med RSR eller med jämförande kontrollmätning i enlighet med B.2.2.
- (b) Där ej klart anges att ett längddimension är en maximum- respektive minimumdimension ska toleranser tillämpas enligt nedanstående:

Mått (mm)	Procentsats
0 – 1000	1.0%
1001 – 3000	0.5%
3001 -	0.25%

- (c) Det åligger tillverkaren att på ett tillverkningscertifikat intyga att varje skrov, däck, köl och roder tillverkats i formar som härstammar kommit från en masterplugg för respektive detalj

D.2 SKROVSKAL

D.2.1 UPPBYGGNAD

Skrovskalet ska vara byggd i av NKF godkänd form.

D.2.2 MATERIAL

- (a) Laminatet ska vara av glasfiberarmerad polyester
- (b) Distansmaterialet ska vara av balsa

D.3 DÄCK

D.3 UPPBYGGNAD

Däcket ska vara byggt i av NKF godkänd form.

D.3.1 MATERIAL

- (a) Laminatet ska vara glasfiberarmerad polyester
- (b) Distansmaterialet ska vara av balsa
- (c) Däcket får vara klätt med teak eller annat ytmaterial

D.4 SKROV

D.4.1 DIMENSIONER

Skrovlängd	minimum	maximum
	10040 mm
Skrovets bredd, exklusive avbärarlist, vid språnglinjen	3240 mm

D.4.2 SKOTT OCH SKROVFÖRSTÄRKNINGAR

Skott och skrovförstärkningar ska finnas i enlighet med av NKF godkända konstruktions- och byggnadsritningar.

D.4.3 BESLAG

Obligatoriska

- (a) Stävbeslag
- (b) Förstagsbeslag
- (c) Vantfästen
- (d) Skotskenor för försegel
- (e) Storskotskena och en travare
- (f) Mastfot
- (g) Förtöjningsknapar för och akter
- (h) Pulpit, pushpit och mantåg inklusive stöttor och lina

D.5 INREDNING

D.5.1 OBLIGATORISK

Den obligatoriska inredningen skall i princip vara enligt bifogad figur 2 och innehålla:

- (a) Förpik med 2 kojor
- (b) Toalettutrymme med toalettstol och handfat
- (c) Garderob och högskåp
- (d) Salong med sittplats för 6 personer
- (e) Pentry med spis, ugn, diskho och kylbox
- (f) Hängskåp under skarnäck i salongen
- (g) Navigationsbord
- (h) Akterruff med 2 kojor
- (i) En färskvattentank som rymmer minst 150 liter. Tyngdpunkten ska ligga högst 2500 mm från stäven.
- (j) En bränsletank rymmande minst 80 liter. Tyngdpunkten skall ligga minst 8000 mm från stäven.

D.6 MOTOR OCH PROPELLER

D.6.1 OBLIGATORISK

- (a) Båten skall vara försedd med en inombordsmotor med en vikt av minst 145 kg. Viktkompensation skall utföras för motor med lägre vikt.
- (b) Motorn skall vara placerad med sin förligaste cylinder minst 1300 mm akter om pentryskottet
- (c) Propellern skall vara av en av typerna folding, vridbara blad, fast 2-bladig eller fast 3-bladig
- (d) Propellerdiametern skall vara minst 380 mm och propellerbladbredden skall vara minst 100 mm

Avdelning E – Skrovbihang

E.1 KÖL

E.1.1 UPPBYGGNAD

Kölen ska tillverkas i av NKF godkänd form. Mindre ojämnheter på kölens yta får slipas och spacklas.

E.1.1 MATERIAL

Kölen ska vara av bly. Valfritt spackel får användas för utjämning av ytan.

E.1.2 VIKT

	minimum	maximum
Köl	1750 kg 1850 kg

E.2 RODER, HJÄRTSTOCK OCH RORKULT

E.2.1 UPPBYGGNAD

(a) **Rodret** ska tillverkas i av NKF godkänd form

(b) Hjärtstocken ska vara homogen

E.2.2 MATERIAL

(a) **Rodret** ska vara av glasfiberarmerad polyester

(b) Hjärtstocken ska vara av rostfritt syrafast stål

E.2.3 DIMENSIONER

	minimum	maximum
Hjärtstockens diameter	30 mm 40 mm

E.2.4 BESLAG

Hjärtstocken ska vara lagrad i skrovgenomföring och däck.

Avdelning F – Rigg

F.1 MAST

F.1.1 DEFINITION

(a) **Mastens 0-punkt** är samma som **nedre punkten**.

F.1.2 UPPBYGGNAD

(a) **Rundhultet** ska ha samma tvärsnittsform upp till infästningen av toppvanten. Ovanför toppvantens infästning får **rundhultet** vara konat.

(b) Profilen skall vara Seldén Conventional 155/104

F.1.4 DIMENSIONER

	minimum	maximum
Mätmärkesbredd	20 mm	
Avstånd mellan övre punkten och nedre punkten	12450 mm
Förstagshöjd	10566 mm
Spinnakerfallshöjd	10626 mm
Avstånd mellan mastens 0-punkt och centrum av spinnaker bomsfästet	1762 mm

F.2 BOM

F.2.1 UPPBYGGNAD

(a) **Rundhultet** ska ha samma tvärsnittsform över hela sin längd. Likrännan ska vara ett med **rundhultets** sektion.

(b) Profilen ska vara Seldén 143/76

F.2.2 MATERIAL

Rundhultet ska vara av aluminiumlegering. Det får vara eloxerad.

F.2.3 DIMENSIONER

	minimum	maximum
Mätmärkesbredd	20 mm	
Yttre punktens avstånd	4000 mm

F.3 SPINNAKERBOM

F.3.1 MATERIAL

Rundhultet ska vara av aluminiumlegering. Det får vara eloxerad.

F.3.2 DIMENSIONER

	minimum	maximum
Spinnakerbomlängd -	3500
<u>3600</u> mm		

F.4 STÅENDE RIGG

F.4.1 OBLIGATORISK

- (a) 1 förstag, minimum diameter 6 mm
- (b) 2 toppvant, minimum diameter 7 mm
- (c) 2 mellanvant, minimum diameter 5 mm
- (d) 2 undervant, minimum diameter 7 mm
- (e) 1 akterstag, minimum diameter 5 mm
- (f) Hanfot på akterstaget, valfri diameter

F.4.3 MATERIAL

Obligatorisk stående rigg ska vara av rostfri vajer, förutom att hanfot får vara av valfritt material.

Avdelning G – Segel

G.1 MÄTNING

Mätning ska utföras i enlighet med RSR.

G.2 CERTIFIERING

G.2.1 Segel ska överensstämma med de **klassregler** som gällde vid **inmätningen**.

G.2.2 **Förbundsmätmannen** ska **certifiera** storsegel och försegel vid **halshornet** och spinnakrar vid **fallhornet** och ska signera **certifieringsmärket** samt datera det med datum för **inmätning**.

G.2.3 Segelmakare med av SSF utfärdad certifieringslicens får **certifiera** egentillverkade **segel** och jämfställs härvid med en **förbundsmätman**.

G.3 STORSEGEL

G.3.1 IDENTIFIKATION

KLASSMÄRKET SKA ÖVERENSSTÄMMA MED DIMENSIONER OCH FÖRESKRIFTER I BIFOGAD RITNING NR 1.

G.3.2 UPPBYGGNAD

- (a) Uppbyggnaden är fri
- (b) **Seglets huvuddel** får bestå av valfri duk. Fibrerna i duken får vara av valfritt material.
- (c) **Seglet** får ha max 4 **lattfickor** i **akterliket**. **Lattfickorna** ska dela seglets akterlik i ungefär lika delar.
- (d) Följande är tillåtet: sömnad, lim, tejp, likrep, hornringar, fallhornsskädda med fästanelordning, Cuninghamögla/-talja, **lattfickeförstärkning**, elastiskt band för **lattfickor**, ändbeslag för **lattfickor**, **mast** - och **bomtravare**, snörplina med justeranelordning, **fönster**, kontrastband, segelmakarmärke, skvallertrådar, **certifieringsmärke**

G.3.3 DEFINITIONER

Övre punkten är den punkt på **akterliket** som har samma avstånd till **fallhornspunkten** som till **trekvartspunkten**.

G.3.4 DIMENSIONER

	minimum	maximum
Övre bredd	880 mm
Trekvartsbredd	152 mm
Halvbredd	2600 mm
Kvartsbredd	3600
3400 mm		
Fallhornsbredd	150 mm

G.4 FÖRSEGEL

G.4.1 GENUA MED SEGELHAKAR

G.4.1.1 UPPBYGGNAD

- (a) Uppbyggnaden är fri

- (b) **Seglets huvuddel** ska endast bestå av samma typ av **vävd duk** eller **laminerad duk**. Fibrerna i **duken** får vara av valfritt material.
- (c) Följande är tillåtet: sömnad, lim, tejp, likrep, hornringar, hakar, snörplina med justeranordning, **fönster**, segelmakarmärke, kontrastband, royaltybevis, skvallertrådar, **certifieringsmärke**

G.4.1.2 DIMENSIONER

	minimum	maximum
Förlikslängd	1900 mm
Förlikspendikel	5280 mm

G.4.2 GENUA FÖR FÖRSTAGSPROFIL

G.4.1.1 UPPBYGGNAD

- (a) Uppbyggnaden är fri
- (b) **Seglets huvuddel** ska endast bestå av samma typ av **vävd duk** eller **laminerad duk**. Fibrerna i **duken** får vara av valfritt material.
- (c) Följande är tillåtet: sömnad, lim, tejp, likrep, hornringar, snörplina med justeranordning, **fönster**, segelmakarmärke, kontrastband, royaltybevis, skvallertrådar, **certifieringsmärke**

G.4.1.2 DIMENSIONER

	minimum	maximum
Förlikslängd	11900 mm
Förlikspendikel	5220 mm

G.4.3 FOCK MED SEGELHAKAR

G.4.3.1 UPPBYGGNAD

- (a) Uppbyggnaden är fri
- (b) **Seglets huvuddel** ska endast bestå av samma typ av **vävd duk** eller **laminerad duk**. Fibrerna i **duken** ska vara av valfritt material.
- (c) Seglet får ha max. 4 **lattfickor** i **akterliket**
- (d) Följande är tillåtet: sömnad, lim, tejp, likrep, hornringar, hakar, elastiskt band för **lattfickor**, **lattfickeförstärkning**, ändbeslag för **lattfickor**, snörplina med justeranordning, **fönster**, segelmakarmärke, kontrastband, royaltybevis, skvallertrådar, **certifieringsmärke**

G.4.3.2 DIMENSIONER

	minimum	maximum
Förlikslängd	1190 mm
Förlikspendikel,	3550 mm

G.4.4 FOCK FÖR FÖRSTAGSPROFIL

G.4.4.1 UPPBYGGNAD

- (e) Uppbyggnaden är fri
- (f) **Seglets huvuddel** ska endast bestå av samma typ av **vävd duk** eller **laminerad duk**. Fibrerna i **duken** ska vara av valfritt material.
- (g) **Seglet** får ha max. 4 **lattfickor** i **akterliket**.
- (h) Följande är tillåtet: sömnad, lim, tejp, likrep, hornringar, elastiskt band för **lattfickor**, **lattfickeförstärkning**, ändbeslag för **lattfickor**, snörplina med justeranordning, **fönster**, segelmakarmärke, kontrastband, royaltybevis, skvallertrådar, **certifieringsmärke**.

G.4.4.2 DIMENSIONER

	minimum	maximum
Förlikslängd	11900 mm
Förlikspendikel	3490 mm

G.5 SPINNAKER

G.5.1 UPPBYGGNAD

- (a) Uppbyggnaden ska vara: **mjukt segel,enkeldukssegel**
- (b) **Seglets huvuddel** ska endast bestå av samma typ av **vävd duk**. Fibrerna i **duken** ska vara av polyester eller polyamid.
- (c) Följande är tillåtet: sömnad, lim, tejp, hornringar, ringar för nedhalslinor, segelmakarmärke, kontrastband, royaltibevis, skvallertrådar, **certifieringsmärke**

G.5.2 DIMENSIONER

	minimum	maximum
Stående liks längd	11900 mm
Trekvartsbredd	6300 mm
Halvbredd	6300 mm
Kvartsbredd	6300 mm
Underlikslängd	6300 mm

Avdelning H - Ritningar

H.1 BIFOGADE RITNINGAR

H.1.1 Nr 1 Klassmärke

H.1.2 Nr 2 Inredning

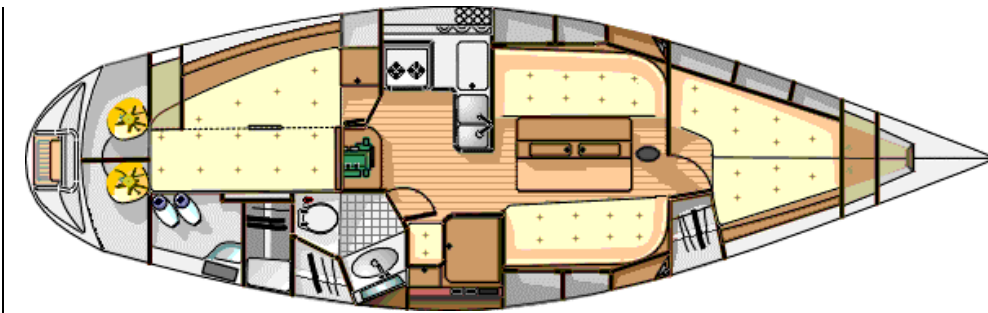
H.1.3 Nr 3 Mätning av fribord

H.1.4 Nr 4 Mastprofil

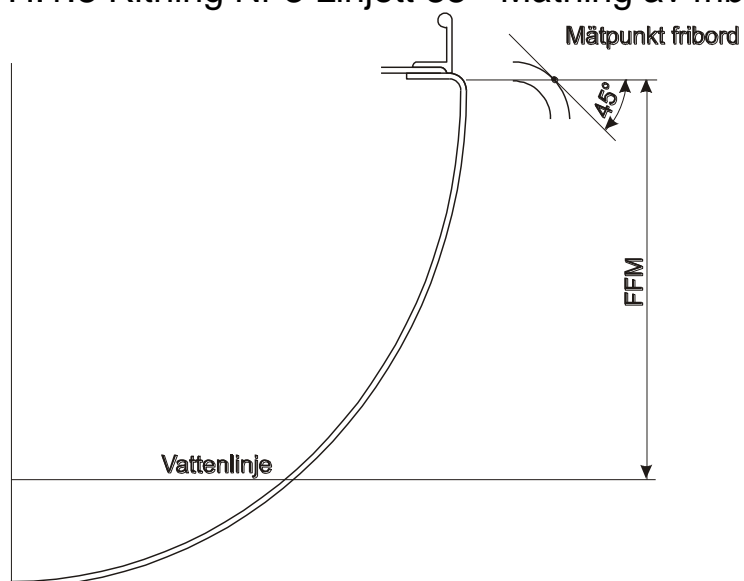
H.1.1 Ritning Nr 1 Linjett 33 - Klassmärke

<bild saknas>

H.1.2 Ritning Nr 2 Linjett 33 - Inredning

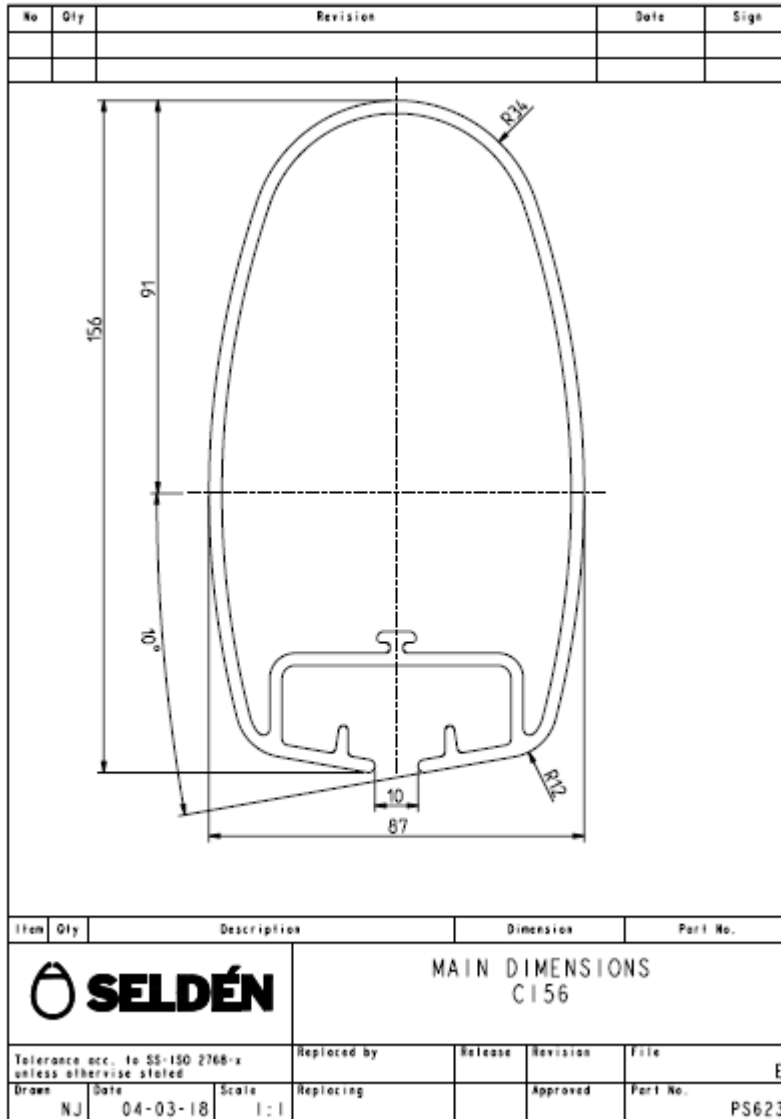


H.1.3 Ritning Nr 3 Linjett 33 - Mätning av fribordshöjder



H.1.4 Ritning Nr 4 Linjett 33 - Mastprofil (två varianter)

Ny profil



Gamla profilen

Seldén Conventional 155/104

